

## **Protokoll der CoMo-Sitzung – 04. November 2008, Neuenkirchen –**

Datum: 04. November 2008  
Ort: Schröers-Hof, Neuenkirchen  
Zeit: 09.30–12.00 Uhr  
Anwesende: siehe Teilnehmerliste

Herr Leinecker begrüßte alle Anwesenden und bedankte sich für die Gastfreundschaft im Schröers-Hof.

### **TOP 1 Protokollkontrolle**

Herr Pahl wies darauf hin, daß die Gemeinde Hemslingen, wie auch im Protokoll vermerkt, und nicht die Gemeinde Hemsbünde die Trägerschaft für das Projekt „Vertragsnaturschutz im Wald“ übernommen hat.

Das Protokoll der Sitzung vom 14. Oktober 2008 wurde in der vorliegenden Fassung bei einer Enthaltung einstimmig angenommen.

### **TOP 2 Mittelabruf und Projektstände**

Herr Pahl gab Informationen zum Mittelabruf und den Projektständen. Die Detailinformationen sind diesem Protokoll als Anlage beigefügt.

Während des Vortrages wurde über folgende Themen diskutiert:

1) *Querungshilfe Kirchlinteln*

Die auf der LAG-Sitzung vom 08.09.2008 beschlossene Aufstockung der Mittel für die Querungshilfe in Kirchlinteln wurden vom GLL nicht freigegeben. Frau Rodewald wies in diesem Zusammenhang darauf hin, daß eine nachträgliche Mittelaufstockung trotz LAG-Beschlusses in den allermeisten Fällen nicht möglich ist. Daher räumte sie auch dem noch nicht endgültig abgeschlossenen Verfahren mit der Gemeinde Kirchlinteln kaum Chancen ein. Diese Vorgehensweise gilt es bei der Beantragung zukünftiger Projekte zu berücksichtigen.

2) *Ländliches Kulturgut*

Herr Dr. Richter hat die Leistungsbeschreibung für dieses Projekt weiter untersetzt. Frau Rodewald wies darauf hin, daß die jetzige Form des Finanzplanes Positionen enthält, die nicht förderfähig sind. Dieses ist bei der Ausarbeitung des Werkvertrages zu berücksichtigen. Des Weiteren wies sie darauf hin, daß bei der Vergabe des Auftrages begründet werden muß, warum nur Herr Dr. Richter für diese Aufgabe in Frage kommt.

**F: Die CoMo wird die neue Leistungsbeschreibung bis zur nächsten Sitzung am 02.12.2008 durchsehen und anschließend über deren Umsetzung beraten. Auf dieser Sitzung soll dann auch darüber beraten werden, in welcher Form die Eigenmittel für das Projekt bereitgestellt werden können.**

**Herr Leinecker wird bis zur nächsten Sitzung klären, ob die Gemeinde Neuenkirchen die Trägerschaft für dieses Projekt übernehmen kann.**

3) *Holztransport mit Schleppern*

Herr Luttmann informierte über das geplante Projekt „Holztransport mit Schleppern“. Dabei wurde noch einmal herausgestellt, daß es sich hierbei – die zur Zeit noch in der Prüfung befindliche Förderfähigkeit vorausgesetzt – um ein Kooperationsprojekt mit fünf Partnerregionen in der Lüneburger Heide handeln wird, so daß die dargestellten Kosten für die Hohe Heide voraussichtlich nur 1/5 betragen werden.

4) *Mittelkontingent*

In der Diskussion zum Mittelabruf wurde von Frau Rodewald und Herrn Pahl herausgestellt, daß es grundsätzlich möglich ist, zwischen den Mittelkontingenten für Hohe-Heide-Projekte und Kooperationsprojekte innerhalb des jeweiligen Haushaltsjahres **auszugleichen**. Dabei ist allerdings zu beachten, daß die Mittel für Kooperationsprojekte nicht gänzlich für Hohe-Heide-Projekte eingesetzt werden, da ansonsten Sinn und Zweck der geplanten überregionalen Zusammenarbeit in Frage gestellt sei.

5) *Bewertung zukünftiger Projekte*

Um kleinräumige private Investitionen – wie zum Beispiel Nahwärmenetze, die allein der privaten Versorgung dienen – nicht aus Mitteln der Hohen Heide zu bezuschussen, wurde für zukünftige Projekte festgelegt:

**F: Bei der Beantragung von Förderung über die Hohe Heide das besondere öffentliche Interesse an dieser Maßnahme nachzuweisen.**

6) *Erweiterung Internet-Auftritt*

Herr Pahl stellte zwei Varianten zur Erweiterung des Internet-Auftrittes der Hohen Heide vor, die die bereits durchgeführten Hohe-Heide-Projekte auf einer Karte der Region abbilden. Die CoMo-Runde favorisierte die zweite, professionellere Variante.

**F: Herr Pahl läßt bis zur nächsten Sitzung ein konkretes Kostenangebot erstellen, über das dann beraten wird.**

7) *Angebot Kooperationsprojekt mit Luxemburg*

Über das von Herrn Pahl auf der letzten CoMo-Sitzung ausgereichte Angebot für ein Kooperationsprojekt mit Luxemburg zu interkulturellen Begegnungen konnte noch nicht abschließend beraten werden.

**F: Herr Pahl fügt das luxemburgische Angebot diesem Protokoll noch einmal bei, auf daß darüber in der nächsten Sitzung beraten werde.**

8) *Mittelstand 2007 / 2008*

Voraussichtlich wird im kommenden Frühjahr die Möglichkeit bestehen, das Manko des Haushaltsjahres 2007 in Höhe von € 39.000 aus nicht abgerufenen Mitteln anderer Regionen ausgleichen zu können.

In diesem Zusammenhang ist es allerdings noch unklar, ob 2008er Mittel bereits ausgezahlt werden können, solange das Haushaltsjahr 2007 noch nicht ausgeglichen ist.

**F: Frau Rodewald wurde gebeten, bis zur nächsten Sitzung in Erfahrung zu bringen, wie mit der Auszahlung der 2008er Mittel verfahren wird.**

## 9) Vorschlag Sitzungsplan 2009

Herr Pahl stellte der CoMo-Runde einen Entwurf für den 2009er Sitzungsplan vor.

**F: Die Mitglieder der CoMo wurden gebeten, diesen Entwurf mit ihren weiteren Verpflichtungen abzugleichen und in der nächsten Sitzung darüber zu beraten.**

**Die erste CoMo-Sitzung soll dabei erst im Februar 2009 stattfinden.**

**TOP 3****Weiterführung der Diskussionen zu einem gemeinsamen Veranstaltungskalender „Hohe Heide“ und einer gemeinsamen Beschilderung**1) *Gemeinsamer Veranstaltungskalender Hohe Heide*

Eine unbedingte Notwendigkeit der Erstellung eines neuen Veranstaltungskalenders für die gesamte Hohe Heide wurde nicht erkannt. Daher wurde angeregt, daß wenn die Stadt Visselhövede – besonders auch im Rahmen des geplanten Projektes „Innovationszentrum Kunst- und Kulturtourismus ‚Hohe Heide‘“ – ihren Veranstaltungskalender um Termine aus den übrigen Bereichen der Hohen Heide erweitern möchte, sie sich hierfür der bereits vorhandenen Zusammenstellungen bedienen kann.

Die technische Möglichkeit, auf der Internetseite der Hohen Heide auf Veranstaltungen hinzuweisen, soll geprüft werden (Stadt Visselhövede als Serverbetreiber).

2) *Einheitlicher Beschilderung*

Sollte es zu einem Projekt der gemeinsamen und einheitlichen Beschilderung der Hohen Heide kommen, muß von Anfang an darauf geachtet werden, daß auch „private Schilderaufsteller mit ins Boot genommen werden“. Auf die Hilfe eines Fachbüros sollte in jedem Fall zurückgegriffen werden. Eventuell wäre es auch vorstellbar, zunächst exemplarisch ein kleineres Gebiet (vielleicht die Samtgemeinde Bothel) mit der Maßgabe der Übertragbarkeit auf die Hohe Heide auszuwählen.

**F: Herr Pahl möge Herrn Woltmann bitten, auf der nächsten Sitzung über die Intentionen des Projektes „Quellorte des Lebens II“ zu berichten, die sich auf die Installierung eines einheitlichen Urlauber-Informationssystems beziehen.**

**Herr Pahl recherchiert nach geeigneten Büros, die für einen solchen Auftrag in Frage kommen könnten.**

**TOP 4****Vorbereitung der LAG-Sitzung am 08. Dezember 2008**

Die Themen wurden im wesentlichen bereits unter TOP 2 besprochen.

Auf der Sitzung wird ein personeller Wechsel innerhalb des WiSo-Partners „Forstwirtschaft“ erfolgen.

Herr Heinz Meier, Drögenbostel, möchte aus privaten Gründen nicht mehr in der LAG mitarbeiten. Dafür wird Herr Ulrich Voß, Visselhövede-Jürshof, vorgeschlagen.

Eine Abstimmung über den Wechsel ist laut Satzung nicht erforderlich.

Die LAG-Sitzung am 08. Dezember 2008 wird turnusgemäß in Schneverdingen stattfinden.

## TOP 5 Verschiedenes

Herr Lerch wies darauf hin, daß vom Statistischen Landesamt neue Zahlen zur Entwicklung der Steuereinnahmekraft der Gemeinden vorlägen, anhand derer sich auch die Fördersätze für Leader-Projekte nach ZILE richten. Die Stadt Schneverdingen wird demnach im kommenden Jahr „nur noch“ einen Fördersatz von 55 % beanspruchen können.

**F: Herr Pahl wurde beauftragt, die Zahlen für die anderen Gemeinden zu eruieren und gegebenenfalls auf eine frühere oder spätere Antragsstellung zu orientieren.**

Frau Rodewald erinnerte daran, alle Projekte mit Pressemeldungen zu begleiten.

Die nächste CoMo-Sitzung am 02. Dezember wird ebenfalls in Schneverdingen stattfinden.

### *Nächste Sitzung*

**T: Die nächste CoMo-Runde findet am Dienstag, dem 02. Dezember 2008, um 09.30 Uhr in Schneverdingen (voraussichtlich im Dorfgemeinschaftshaus in Lünzen) statt.**

Bothel, den 06.11.2008

gez. Dieter Leinecker  
LAG-Vorsitzender  
(Sitzungsleitung)

gez. Guido Pahl  
Regionalmanager  
(Protokoll)

Anlagen:

- Teilnehmerliste
- Projektstände

<b>Kommunalvertreter</b>		
<b>1. Samtgemeinde Bothel</b>		
<b>Gemeinde Bothel</b> Karl-Hans Keller Horstweg 19 27386 Bothel	Tel.: (04266) 930 090 Fax: (04266) 930 091 E-Mail: gemeinde@bothel.de	<i>entschuldigt</i>
<b>Gemeinde Brockel</b> Rolf Lüdemann Reithkamp 3 27386 Brockel	Tel.: (04266) 930 555 (0173) 623 3263 (04266) 936 911 Gemeindebüro Di.& Do. Fax: (04266) 930 550 E-Mail: rolf.luedemann@t-online.de	<i>Re</i>
<b>Gemeinde Hemsbünde</b> Ludgerus Brinker Hasseler Dorfstraße 8 27386 Hemsbünde	Tel.: (04260) 1273 (0172) 82 32 373 Fax: (04260) 12 49 E-Mail: ludger.brinker@t-online.de gemeinde@hemsbuende.de	<i>Brinker</i>
<b>Gemeinde Hemslingen</b> Annegret Kregel Bockshorst 22 27386 Hemslingen	Tel.: (04266) 1608 privat (04266) 954 479 Gemeindebüro (0170) 161 6287 mobil Fax: (04266) 954 479 E-Mail: annegret.kregel@land-data.de gemeinde@hemslingen.de	<i>A. Kregel</i>
<b>Gemeinde Kirchwalsede</b> Klaus Lütjens Am Osterfelde 7 27386 Kirchwalsede	Tel.: (04269) 1359 dienstlich Fax: (04269) 93 200 80 E-Mail: gemeinde@kirchwalsede.de	
<b>Gemeinde Westerwalsede</b> Jochen Hestermann Dorfstraße 7 27386 Westerwalsede	Tel.: (04269) 921 30 privat (04236) 930 111 dienstlich (0172) 42 86 157 mobil Fax: (04269) 921 32 E-Mail: gemeinde@westerwalsede.de J.Hestermann@Hansa-Landhandel.de	<i>Hestermann</i>
<b>Samtgemeinde Bothel</b> Rüdiger Woltmann Horstweg 17 27386 Bothel	Tel.: (04266) 930010 Fax: (04266) 930060 E-Mail: samtgemeinde@bothel.de sg.woltmann@bothel.de	<i>entschuldigt</i>
<b>2. Gemeinde Kirchlinteln</b>		
Wolfgang Rodewald Am Rathaus 1 27308 Kirchlinteln	Tel.: (04236) 8710 (04236) 8711 (F. Hartendorf) Fax: (04236) 8726 E-Mail: gemeinde@kirchlinteln.de	<i>Rodewald</i>
<b>3. Gemeinde Neuenkirchen</b>		
Dieter Leinecker <b>1. LAG-Vorsitzender</b> Hauptstraße 1/3 29643 Neuenkirchen	Tel.: (05195) 940 10 Fax: (05195) 940 40 E-Mail: dieter.leinecker@gemeinde- neuenkirchen.de	<i>Leinecker</i>

<b>4. Stadt Schneverdingen</b>		
Fritz-Ulrich Kasch [Detlef Lerch] Schulstraße 3 29640 Schneverdingen	Tel.: (05193) 93 600 Fax: (05193) 93 190 E-Mail: buergermeister@schneverdingen.de detlef.lerch@schneverdingen.de	
<b>5. Stadt Soltau</b>		
Wilhelm Ruhkopf [Ute Dunker] Poststraße 12 29614 Soltau	Tel.: (05191) 821 00 (05191) 821 93 Fax: (05191) 821 99 E-Mail: buergermeister@stadt-soltau.de dunker@stadt-soltau.de	
<b>6. Stadt Visselhövede</b>		
Franka Strehse <b>1. LAG-Vorsitzende i.V.</b> [Günther Claus] Marktplatz 2 27374 Visselhövede	Tel.: (04262) 301 102 (04262) 301 121 Fax: (04262) 8133 E-Mail: stadt.strehse@visselhoevede.de stadt.claus@visselhoevede.de	
<b>Wirtschafts- und Sozialpartner (WISO):</b>		
<b>7. Forstwirtschaftliche Vereinigung Hohe Heide</b>		
Heinrich Luttmann <b>2. LAG-Vorsitzender</b> Delmser Dorfstraße 5 29643 Neuenkirchen	Tel.: (05195) 97 25 261 (0172) 82 24 942 Fax: (05195) 97 25 270 E-Mail: heinrich.luttmann@lwk-niedersachsen.de	
<b>8. Fachbereichsleiter für Jugend, Familie und Soziales</b>		
Michael Kyritz <b>2. LAG-Vorsitzender iV.</b> Odeweg 31 27308 Kirchlinteln	Tel.: (05161) 489 30 (0172) 435 42 62 Fax: (05161) 489 19 E-Mail: michaelkyritz@bomlitz.de	

## Beratende Mitglieder


### 9. Landesbehörde für Geoinformation, Landentwicklung und Liegenschaften Verden



<p><b>Amt für Landentwicklung Verden</b> Steffen Breyer Susanne Rodewald Eitzer Straße 34 27283 Verden</p>	<p>Tel.: (04231) 808 151 (04231) 808 267 Fax: (04231) 808 192 E-Mail: steffen.breyer@gll-ver.niedersachsen.de susanne.rodewald@gll-ver.niedersachsen.de</p>	
--	---	---

### 10. Landkreise

<p><b>Landkreis Rotenburg (Wümme)</b> Ulrike Jungemann [Gesa Weiss] Hopfengarten 2 27356 Rotenburg</p>	<p>Tel.: (04261) 983 2654 Fax: (04261) 983 2199 E-Mail: ulrike.jungemann@lk-row.de</p>	
<p><b>Landkreis Soltau-Fallingb. B.</b> Birgitt du Bois Hans-Jürgen Stegen Winsener Straße 17 29614 Soltau</p>	<p>Tel.: (05191) 970 650 (05191) 970 900 650 Fax: (05191) 970 753 E-Mail: f00200@heidekreis.de f00202@heidekreis.de</p>	
<p><b>Landkreis Verden</b> André Schubert [Dieter Sander] Lindhoofer Straße 67 27283 Verden</p>	<p>Tel.: (04231) 154 28 Fax: (04231) 156 03 E-Mail: wirtschaftsfoerderung@landkreis-verden.de</p>	

## Regionalmanagement und Geschäftsstelle

<p>Regionalmanagement Hohe Heide Im Rathaus der Samtgemeinde Bothel Horstweg 17 27386 Bothel</p>	<p>Tel.: (04266) 9 83 15 16 Fax: (04266) 9 83 15 60 E-Mail: regionalmanagement@hoheheide.de</p>	
--	---	---

<p>Wolfgang Rodewald Am Rathaus 1 27386 Bothel</p>	<p>Tel.: (04266) 9 83 15 16 (04266) 9 83 15 60 Fax: (04266) 9 83 15 60 E-Mail: wolfgang.rodewald@hoheheide.de</p>	
<p>Dieter Lehmann i. L&amp;G-Verantwortung Hauptstraße 1/3 20947 Neuenkirchen</p>	<p>Tel.: (04231) 940 10 Fax: (04231) 940 40 E-Mail: dieter.lehmann@gymnasium-neuenkirchen.de</p>	

The background features three light green, teardrop-shaped elements on the left side and a large, purple, wavy shape on the right side that resembles a stylized 'S' or a path. The text is centered over these elements.

# **Hohe Heide**

Mittelabruf und Projektstände

**November 2008**



# Bewilligte Projekte

## Genehmigt:

Rollende Ameisenschule  
(Herr Jörg Beck, Neuenkirchen)

€ 3.361,40

---

## Abgelehnt:

Aufstockung Querungshilfe Kirchlinteln  
(Gemeinde Kirchlinteln)

- € 9.639,00

# Beschlossene Projekte – in Bearbeitung

## **Vertragsnaturschutz im Wald**

(Herr Dr. Wittig, Uni Bremen)

Antragsunterlagen werden erstellt

Projektbeginn:

voraussichtlich 01.02.2009

## **Ländliches Kulturgut**

(Herr Dr. Richter)

Arbeitstreffen am 30.10.2008

Klärung Werkvertrag

Überarbeitete Leistungsbeschreibung

Offene Fragen:

Trägerschaft (Gemeinde Neuenkirchen?)

Eigenmittel (Kostenteilung?)

Projektbeginn:

geplant 01.02.2009

# Geplante Projekte – in Vorbereitung I

## **Wald- und Holztage 2009 und 2011**

(Forstwirtschaftliche Vereinigung Hohe Heide)

€ 41.250,00 (erwartete Förderung € 27.731,09)

*Abstimmung mit NLWKN: läuft*

Abstimmung mit „Aller-Leine-Tal“: als Kooperationsprojekt i. O.

## **Holztransport mit Schleppern**

(Waldkonsulting GmbH Hohe Heide)

€ 1.457.750,00 (erwartete Förderung € 490.000,00)

*Abstimmung mit NLWKN: läuft*

danach: Abstimmung zur Kooperation innerhalb der Lüneburger Heide

## Geplante Projekte – in Vorbereitung II

### **Umgestaltung Gemeindehaus Neuenkirchen (2010)**

(Kirchgemeinde Neuenkirchen)

€ 300.000,00 (erwartete Förderung € 80.672,27)

*Abstimmung mit GLL: grundsätzlich förderfähig, Konkretisierung erbeten*

### **Neugestaltung Ortsmitte Neuenkirchen (2010)**

(Kirchgemeinde Neuenkirchen)

€ 100.000,00 (erwartete Förderung € 33.613,45)

*Abstimmung mit GLL: grundsätzlich förderfähig, Konkretisierung erbeten*

### **Innovationszentrum „Kunst- und Kulturtourismus ‚Hohe Heide‘“**

(Stadt Visselhövede)

€ 67.400,00 (erwartete Förderung € 36.851,13 für fünf Jahre)

*Abstimmung mit GLL: noch nicht erfolgt*

# Geplante Projekte – in Vorbereitung III

## Projekte des Schäferhofs Neuenkirchen

- 1) Erneuerung Maschinenpark  
€ 21.422,00 (erwartete Förderung € 17.137,60 für 2009 / 2010)  
*Abstimmung mit NLWKN: förderfähig*  
*Klärung Eigenanteil (= öffentlich): Gemeinde Neuenkirchen?*
  
- 2) Erweiterung der Scheune  
€ 21.100,00 (erwartete Förderung 16.880,00 für 2009 / 2010)  
*Abstimmung mit NLWKN: förderfähig*  
*Klärung Eigenanteil (= öffentlich): Gemeinde Neuenkirchen?*

---

Bau einer **Hackschnitzelheizung mit Nahwärmenetz** in Hassel  
*zurückgezogen*

# Projekte Regionalmanagement I

## Internetseite mit Karte der Hohe-Heide-Projekte

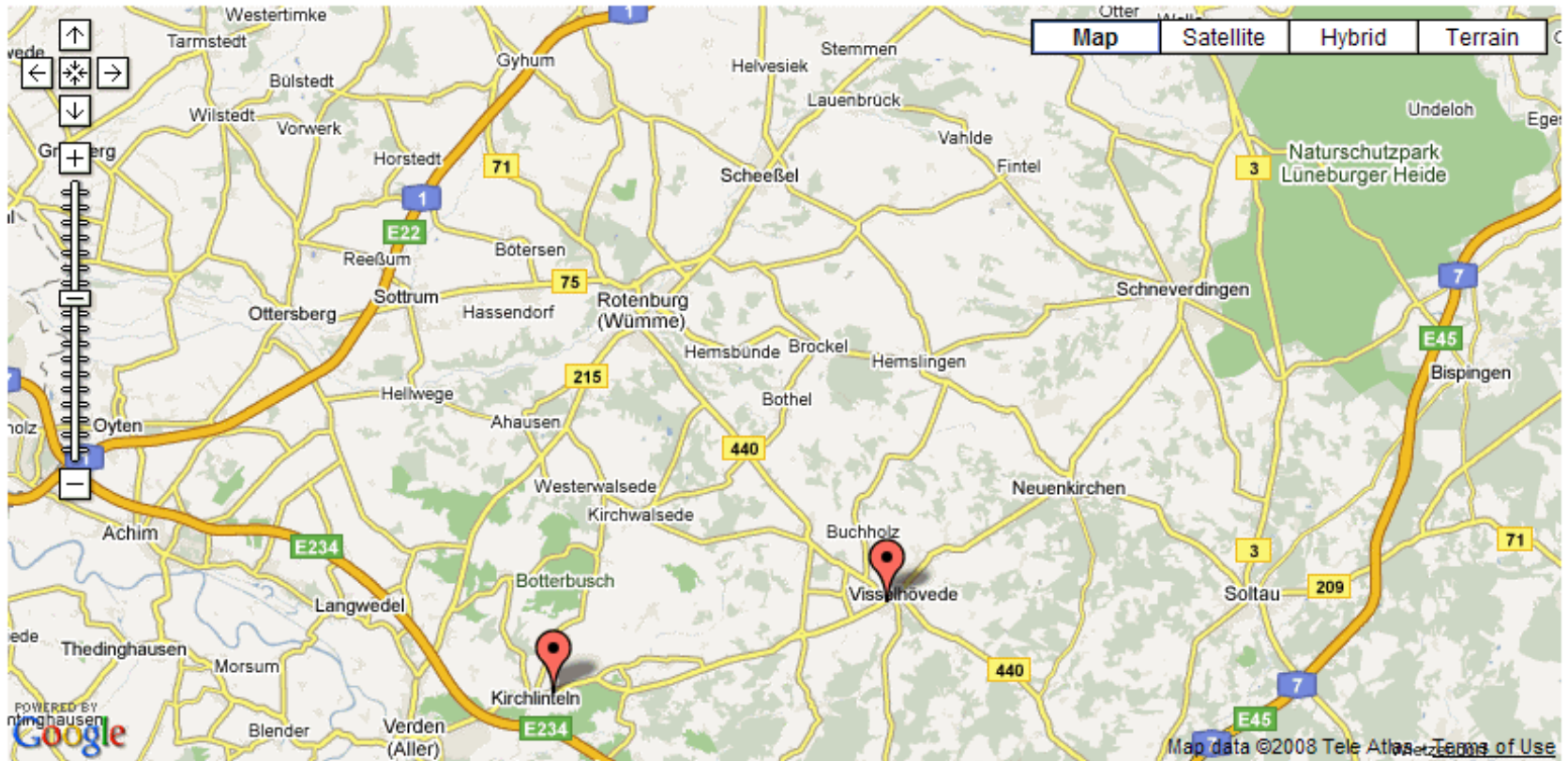
### Variante 1

- Einmalig € 70,- Euro
- ohne Bilder und sonstig Finessen

### Variante 2

- pro Eintrag (Flächen / Linien) mit Bildern u. ä. € 70,-
- pro Eintrag (Punkte) mit Bildern u. ä. € 35,-

# Karte Hohe-Heide-Projekte I



[Startseite](#)

**Lagepläne**

[Kunst im Wasserturm, Hoheheide Galerie](#)

[Lageplan Test2](#)

[Neue Seite](#)

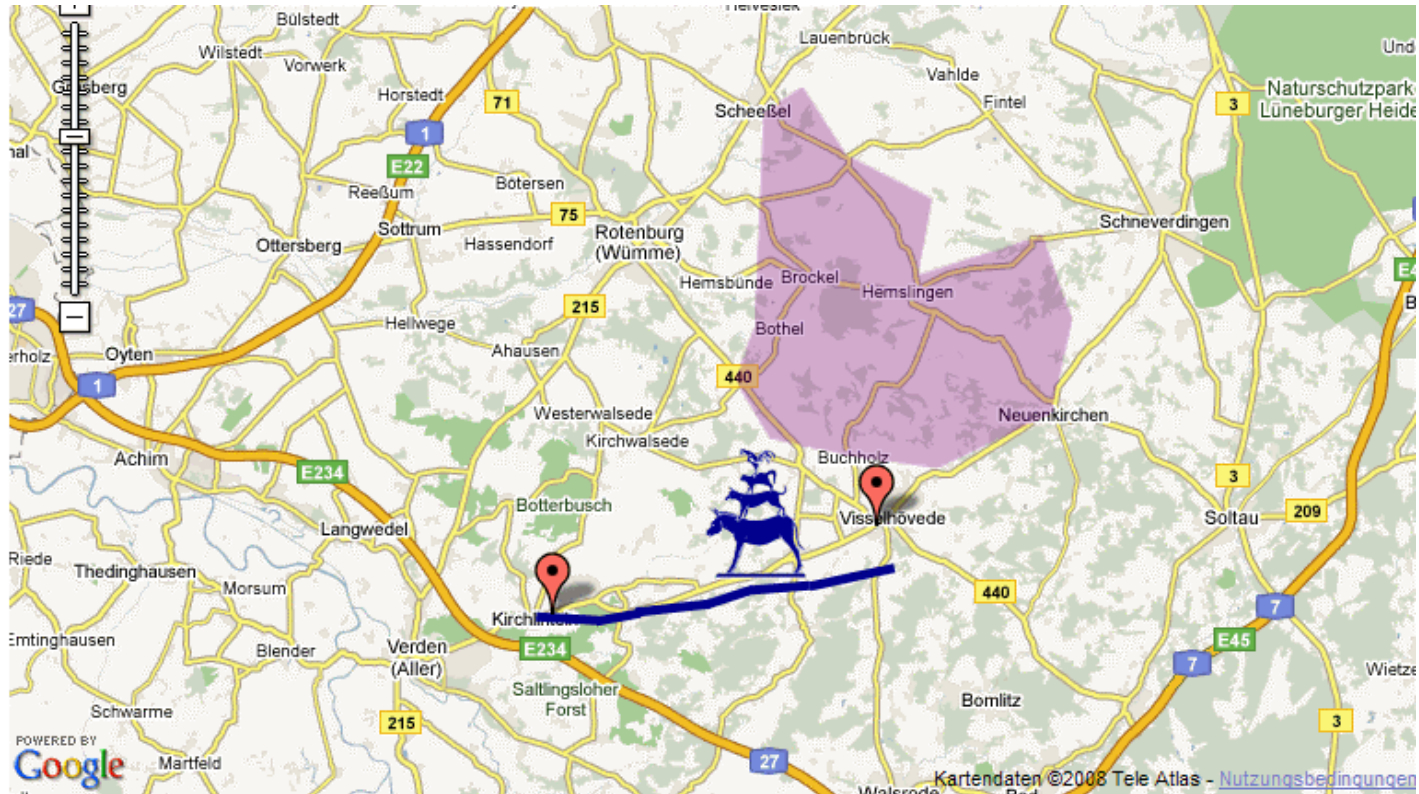
[Kontakt](#)

 **Jimdo**  
Pages to the People

...

 [als Freund hinzufügen](#)

# Karte Hohe-Heide-Projekte II



## Heidegebiet

Verstecken

Zeigen

## Fahradweg Bremer Stadtmusikanten

Verstecken

Zeigen

## HoheHeide-Galerie und Kunst im Wasserturm



# Projekte Regionalmanagement II

**Abfrage Interesse der CoMo am Kooperationsprojekt mit Luxemburg**

**Kartengrundlage für Informationstafeln**


**TouROW:**

- Nutzungsrechte für Radwanderkarte käuflich erworben (TouROW für LK ROW); Erweiterung auf SFA und VER möglich
- Einheitlichkeit angestrebt

**Touristiker Hohe Heide:**

- Abstimmung nach bestimmten Kriterien – aber noch kein verbindliches Grundkonzept
- Einheitlichkeit angestrebt

# Projekte 2007 / 2008 (Leader+ und Leader)



<b>Kommunale Infrastruktur</b>	<b>5 Projekte</b>
<b>Tourismus / Kultur (kommunal)</b>	<b>6 Projekte</b> (davon eins in Planung)
<b>Hohe-Heide-Radweg (kommunal)</b>	<b>6 Projekte</b>
<b>Vereine und Privatpersonen</b>	<b>10 Projekte</b>
<b>Natur- und Umwelt</b>	<b>7 Projekte</b> (davon fünf in Planung)
<b>Kirche</b>	<b>3 Projekte</b> (davon zwei in Planung)

# Finanzen (Stand 28.10.2008)

Haushaltsjahr **2007** (*Abrechnung und Auszahlung bis 01.04.2009*)

Saldo: € - 39.099,14

Haushaltsjahr **2008** (*Abrechnung und Auszahlung bis 31.12.2009*)

Mittel insgesamt: € 112.851,00

beschlossene Projekte: € 117.408,54

Saldo: € - 4.557,54

Haushaltsjahr **2009** (*Abrechnung und Auszahlung bis 31.12.2010*)

Mittel insgesamt: € 269.976,00

beschlossene Projekte: € 186.009,60

Saldo: € 83.966,40

# Sitzungsplan 2009

## CoMo-Runden

(dienstags, 09.30 Uhr)

06.01.2009

03.02.2009

03.03.2009

07.04.2009

05.05.2009

09.06.2009

07.07.2009

01.09.2009

06.10.2009

10.11.2009

01.12.2009

## LAG-Sitzungen

(montags, 18.00 Uhr)

09.03.2009

15.06.2009

08.09.2009

07.12.2009